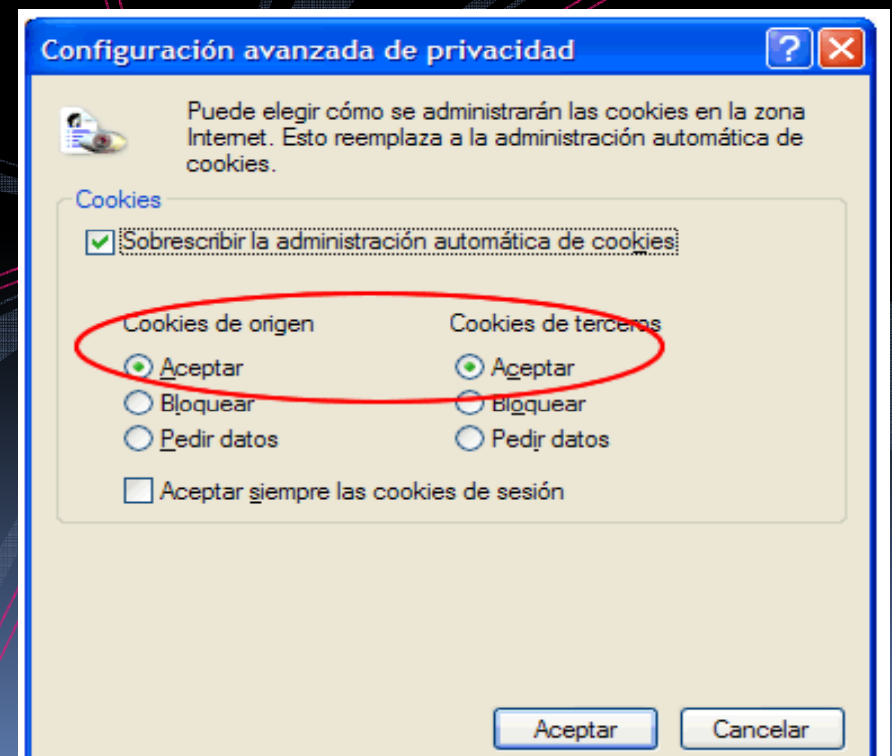
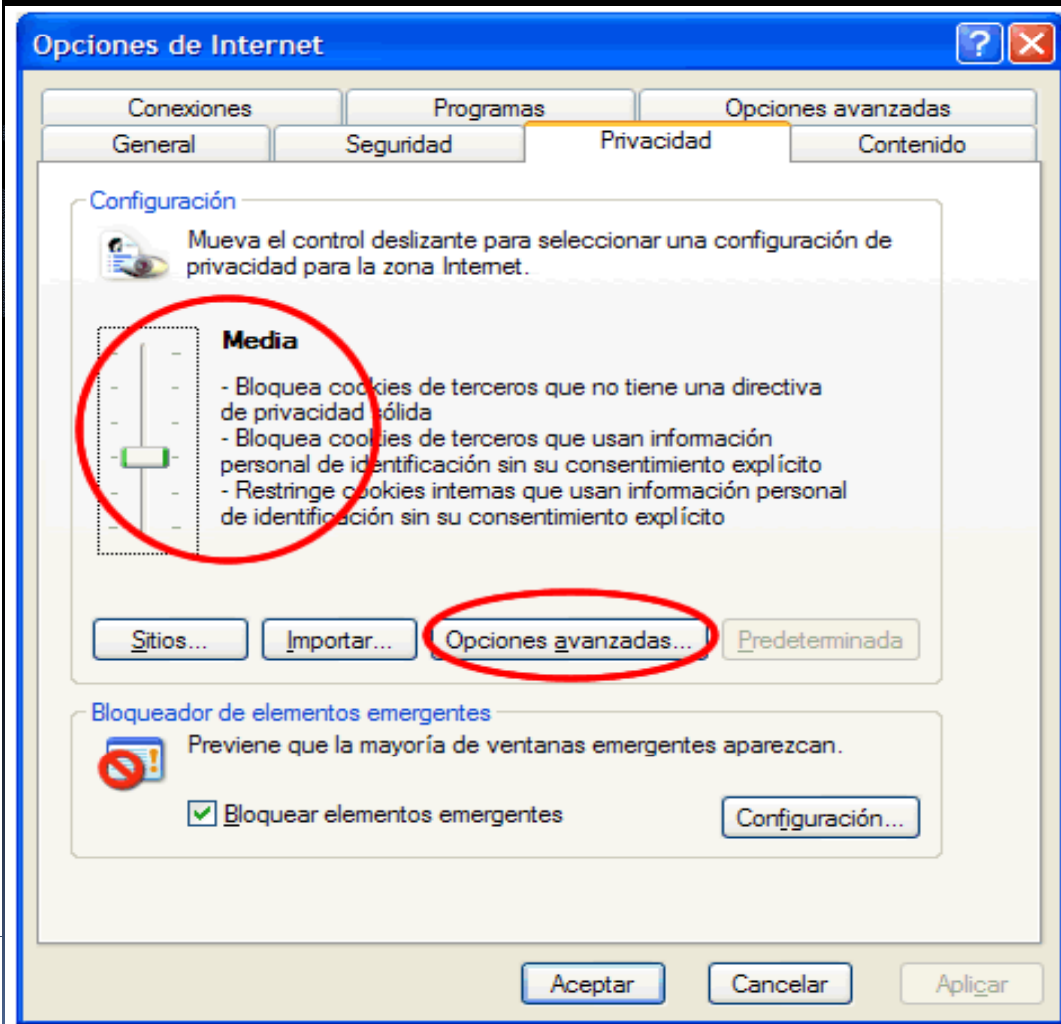


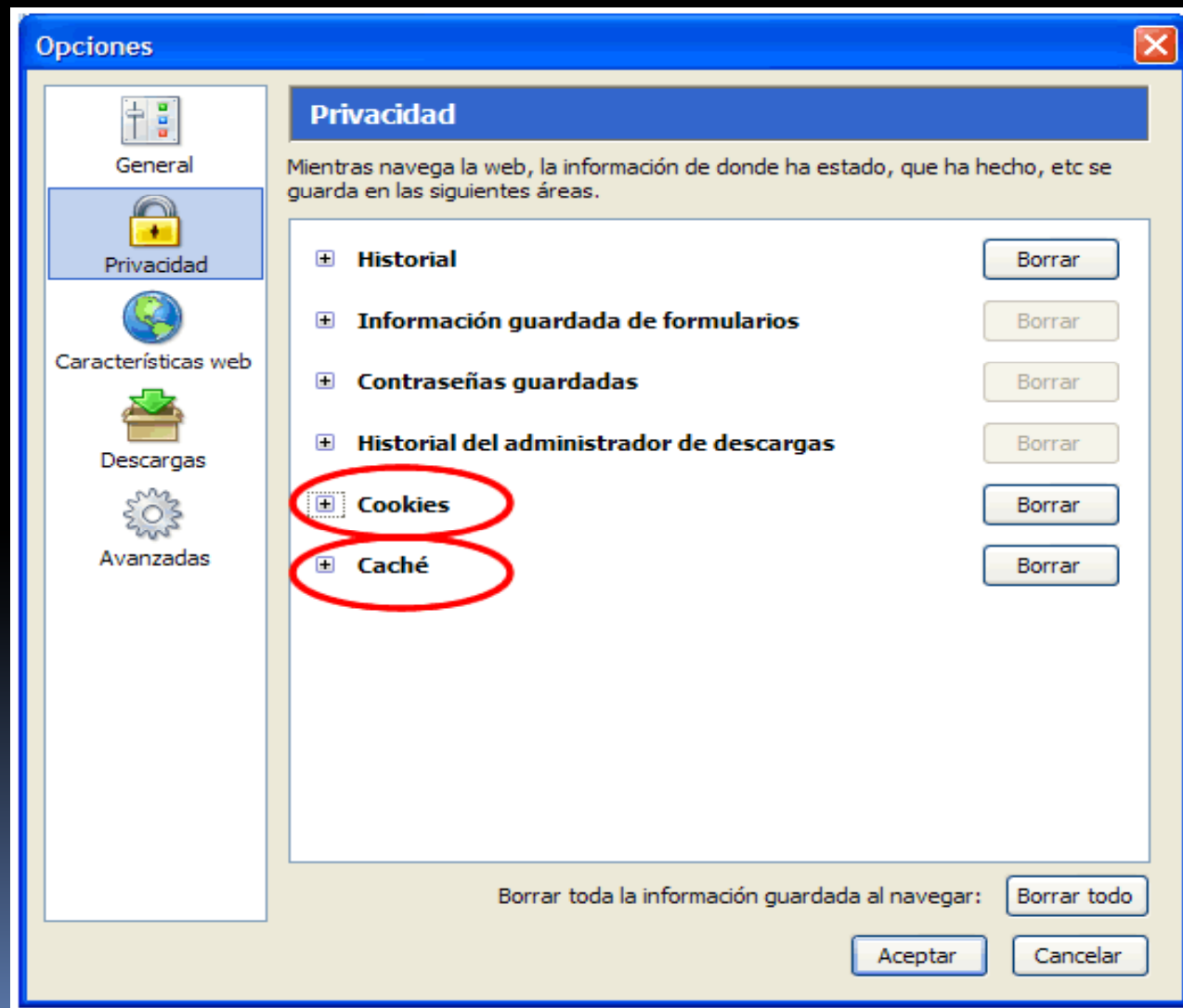
Iniciación a la plataforma WebCT

- Aquí encontrará unas breves explicaciones acerca de
 - Cómo configurar su explorador de internet para acceder a la plataforma
 - Cómo acceder al servicio WebCT de la Universidad de Sevilla
 - Las opciones de uso y los servicios que proporciona la WebCT del curso

Configuración: Internet Explorer

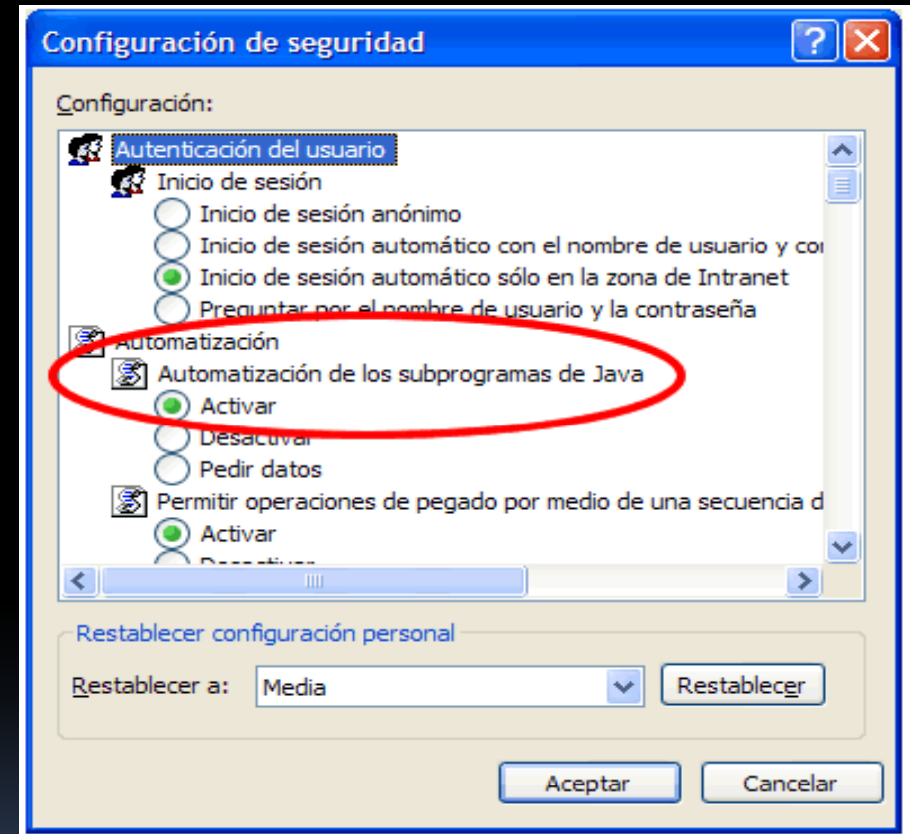
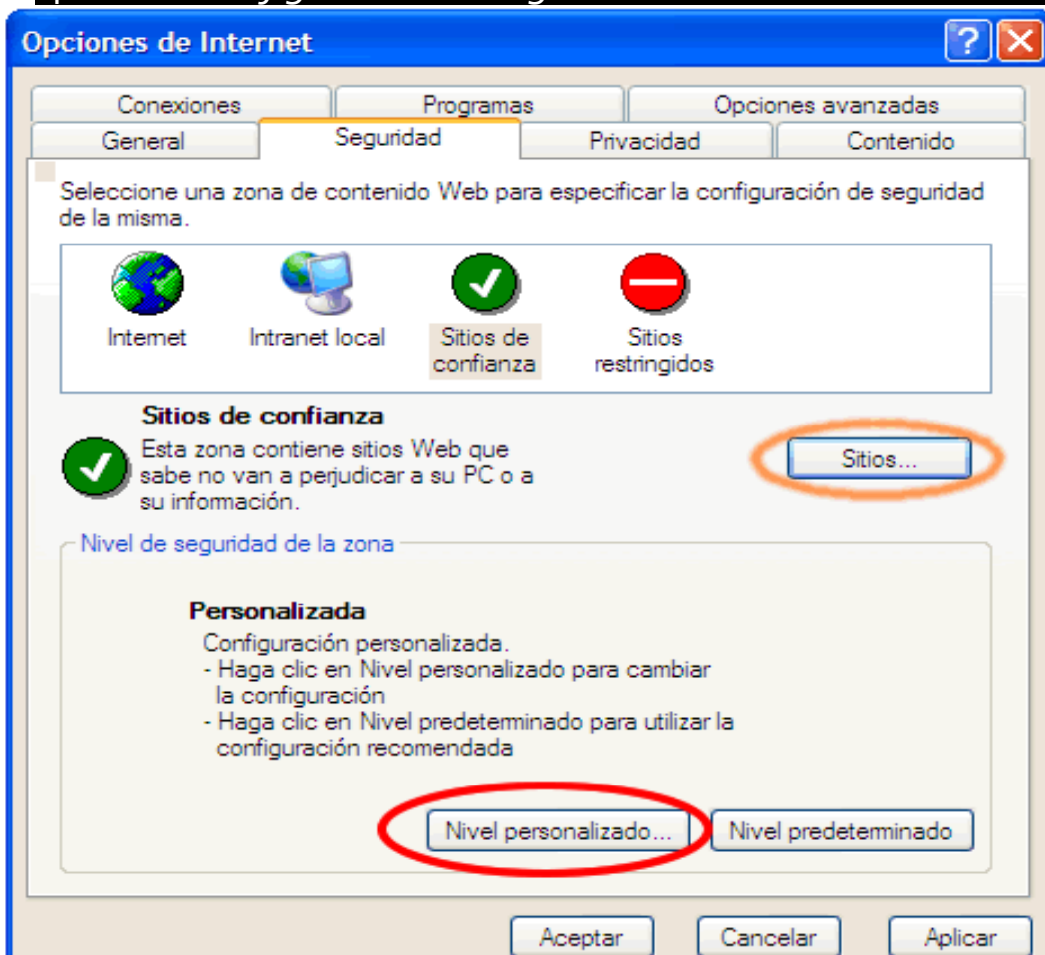


Configuración: Firefox



Internet Explorer 7:

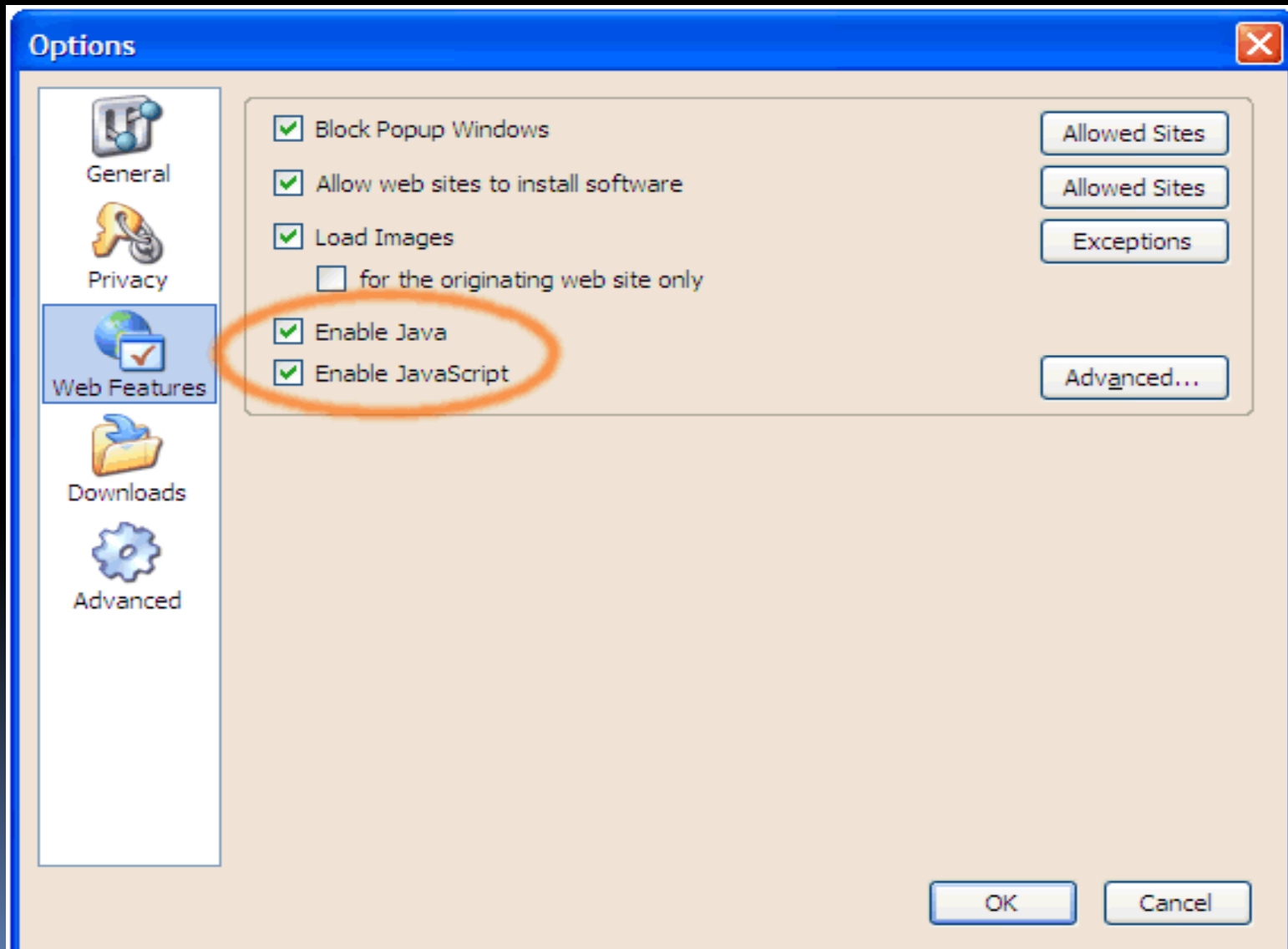
1. Abrir el menú de **Herramientas** y elija la opción "*Opciones de Internet*".
2. En la pestaña "*Seguridad*", clic en el botón "**Nivel personalizado**", le aparecerá la pantalla *configuración de seguridad*.



3. Vaya a la sección de *Automatización*, asegúrese que en *Automatización de los programas de Java* esté seleccionada la opción **Activar**. Clic en el botón **Aceptar** para guardar los cambios.

Firefox

1. Abrir el menú de **Herramientas** y elige "*Opciones*".
2. Del menú del lado izquierdo selecciona la opción "*Características Web*".
3. Asegúrese de que estén marcadas las opciones "*Habilitar Java*" y "*Habilitar JavaScript*".



La plataforma WebCT

- Permite la organización de los cursos, facilitando el acceso:
 - 1. Al material didáctico que se pondrá a disposición del alumnado
 - 2. A la realización de las evaluaciones de contenido
 - 3. Al profesorado, a través de foros y mensajería electrónica **específicos** para el curso
 - 4. A la entrega de la memoria final del curso

LOCALIZACIÓN DEL SISTEMA WebCT

Acceda a la página principal de la Universidad de Sevilla (www.us.es), colóquese sobre "Enseñanza Virtual" y marque con el ratón. También puede hacerlo directamente a través de <http://ev.us.es>

The screenshot shows the main page of the Universidad de Sevilla website. The browser window title is "Universidad de Sevilla - Mozilla Firefox" and the address bar shows "http://www.us.es/". The page layout includes a header with the university logo and name, a search bar, and a navigation menu with links like "Directorio", "Índice", "Accesibilidad", "Ayuda", and "Texto: A A A". Below the header, there are several columns of links for different university services, including "Información general", "Postgrado y Doctorado", "Sociedad y empresa", "Servicios a la Comunidad Univ.", "Centros y Departamentos", "Investigación y Trans. Tecnol.", "Extensión Univ., Cultura y Deporte", "Gestión y Administración", "Acceso y Estudios", "Biblioteca", "Relaciones internacionales", and "Universidad Virtual". A large banner image shows a university interior with the text "la formación que necesitas, con la calidad que mereces". Below the banner, there are sections for "ÚLTIMA HORA", "DESTACAMOS", and "USUARIOS". In the "DE INTERÉS" section, the "Enseñanza Virtual" link is circled in red. A red line points from this link to the text "colóquese sobre 'Enseñanza Virtual' y marque con el ratón." in the text above. The footer contains contact information and a copyright notice for "universidad.es".

Le aparecerá esta página. Coloque su nombre de usuario virtual (sin la coletilla “@alumn.us.es”) en este lugar, así como su clave de usuario (habitualmente su número de D.N.I. *sin la letra*): Si desea más información, pinche aquí:

AYUDA

Ayuda a Usuarios

FORMACIÓN

Acceso a Cursos

Usuario

Clave

Aceptar

APOYO TÉCNICO

Dudas Frecuentes

Sugerencias

Mis Dudas

Gestión

SECCIONES

- Inicio
- Noticias
- Agenda
- Enseñanzas/ estudios
 - Asignaturas Regladas
 - Cursos de Doctorado y Postgrado
 - Otras enseñanzas
- Enlaces
 - Biblioteca
 - Sevius
 - SAV

¿Qué es enseñanza virtual?

Enseñanza Virtual es el punto de acceso común al conjunto de herramientas para el apoyo a la docencia a través de Internet de la Universidad de Sevilla, poniendo a disposición de toda la comunidad universitaria una plataforma web que integra herramientas útiles para la docencia a través de Internet y que permite complementar a la enseñanza presencial, además de facilitar la educación a distancia. Dicha plataforma, gestionada por el Servicio de Informática y Comunicaciones (SIC), se complementa con un conjunto de servicios de apoyo pedagógico a la elaboración de contenidos y un plan de formación del profesorado.

Desde **Enseñanza Virtual** se puede:

- Solicitar la creación de cursos para las asignaturas regladas de primer y segundo ciclo, en las que se imparta docencia, a través de la opción "Asignaturas Regladas".
- Consultar la oferta disponible para cursos de Postgrado y Doctorado, y solicitar el alta de estos cursos a través de la dirección de correo habilitada por el Vicerrectorado de Postgrado y Doctorado "evirtual_postgrado@us.es".
- Realizar la solicitud para cursar una o varias acciones formativas que se ponen en marcha en esta Universidad, a través de la opción "Otras enseñanzas".
- Acceder a un calendario de eventos, en el que podrá visualizar las fechas previstas de inicio y finalización de los cursos así como las fechas de celebración de eventos relacionados con Enseñanza Virtual
- Solicitar información o aportar sugerencias sobre cualquier aspecto relacionado con la Enseñanza Virtual en la opción "Apoyo Técnico".
- Consultar en la sección de "noticias" y "agenda" la próxima oferta formativa, al profesorado, del Instituto de Ciencias de la Educación (ICE) relacionada con la plataforma de Enseñanza Virtual.

Listo ev.us.es:8443

ACCESO AL SISTEMA WEBCT

- Nombre de Usuario

- Es necesario el uso de una dirección electrónica de la Universidad de Sevilla (US) del tipo (usuario@alum.us.es), lo que recibe el nombre de "Usuario Virtual".
- El Usuario Virtual de la US es un nombre de usuario único que le identifica como miembro de la comunidad universitaria y que le permite el acceso a los Servicios Telemáticos disponibles. En el caso de los alumnos, el Usuario Virtual de la US se formará con las tres primeras letras del nombre seguidas de las tres primeras letras del primer apellido y seguidas de las tres primeras letras del segundo apellido:

Nombre	Usuario Virtual de la US
Luís Álvarez Pérez	luialvper

- Habitualmente, la clave es su DNI (sin letra)

- El Usuario Virtual de la US es único y no será reutilizado, de forma que sigue vinculado a la persona durante todo el tiempo que dure la relación con la Universidad de Sevilla.
- Si en algún momento no recuerda su cuenta de correo institucional o, incluso, no conozca si la posee, puede consultarla en la siguiente dirección:
 - <http://portal.us.es/informacion/directorio/buscapersonas>
- Para mayor información al respecto, puede acudir a esta página web:
 - <http://www.us.es/servicios/sic/correo/correouni>

Organización general de WebCT



Contenido del Curso

- La página principal del Curso, en el que encontrará la información docente fundamental



Anuncios

- Para que los profesores puedan comunicar información y avisos importantes.



Evaluaciones

- Realizar exámenes y encuestas.



Tareas

- Permite entregar trabajos a través de la WebCT.



Calendario

- Permite informar sobre eventos y plazos de entrega importantes (exámenes on line, fechas de entrega de la memoria del curso, etc.) y permite que el Alumno introduzca sus propios eventos personales.
- Los plazos de entrega del material, así como los de exámenes figurarán en este calendario

Organización general de WebCT



Foros de debate

- Para publicar preguntas generales sobre el curso a los profesores y a otros alumnos y responder a los mensajes publicados.



Correo

- Enviar mensajes a los profesores del curso y a otros usuarios. Debe utilizar el correo electrónico institucional de la WebCT .



Vínculos Web

- Acceso a vínculos sobre recursos generales de Internet.



Mis calificaciones

- Permite que el Alumno compruebe sus notas